

ВОСПИТАТЕЛЬНАЯ РАБОТА В АРХИТЕКТУРНОМ ВУЗЕ В ДИСЦИПЛИНЕ «АРХИТЕКТУРНОЕ ПРОЕКТИРОВАНИЕ»

Коршаков Ф.Н.

Московский архитектурный институт (государственная академия), Москва
e-mail: study@marhi.ru

Маркова О.К.

Московский архитектурный институт (государственная академия), Москва
e-mail: Markova.OKAfan@yandex.ru

Новикова Н.В.

Московский архитектурный институт (государственная академия), Москва
e-mail: 92177041963@mail.ru

Аннотация. *«Архитектурное проектирование» - важнейшая дисциплина в образовании кадров, имеющих высокую культуру и социальную активность, несущих важную идейно-воспитательную роль в обществе. Воспитание и обучение являются одной из концепций российской архитектурной школы. Сбор предпроектной информации (анализ контекста) является необходимой частью архитектурной проектной деятельности студента, что воспитывает его и как профессионала, и как личность.*

Ключевые слова: *Архитектурное проектирование, российская архитектурная школа, студент, воспитание, анализ контекста, информационный метод.*

Основной целью архитектурного образования в целом и дисциплины «Архитектурное проектирование» в частности является не сколько «производство знаний», а сколько воспитание личности специалиста, овладевшего знаниями и профессиональным мастерством.

У архитектуры важная идейно-воспитательная роль в обществе. Архитектор преобразовывает материально-пространственную среду, создавая ее будущий образ. В этой среде люди живут, работают, отдыхают, рождаются, болеют и умирают, а главное, растут и вырастают как личность, гражданин своей страны.

«Архитектура по ее духовной сути и месту в целостном контексте культуры рассматривается как искусство социальное. Художественная сущность произведений архитектуры раскрывается через использование средств архитектурной выразительности и образа эмоционального языка архитектуры, долженствующее воплотить основные черты и идеалы общества...»[1, с. 11]

Воспитание и обучение всегда были необходимой частью архитектурной проектной деятельности студента в российской архитектурной школе, что воспитывает в студенте и профессионала-архитектора, и личность.

Анализ контекста (системы координат будущего проекта), необходимый этап проектирования, воспитывает в студенте профессионализм и помогает ему развиваться как личности, пропитываясь «духом места».

«Дух места — система ощущений, чувствования, знаний, указывающих проектировщику возможные координаты творчества, степени свободы и объем ограничений. Дух места складывается из множества компонентов, таких как история места, природный ландшафт, жизненные процессы и т. д. К духу места можно отнести объективные функциональные факторы, а именно: инсоляцию, шумозащиту, климат, силуэт застройки, организацию пешеходных потоков, видовые характеристики. Но дух места может быть выражен и в нематериальной форме, о чем писал Норберг-Шульц: «Экзистенциальная цель строительства (архитектуры) заключается в том, чтобы побудить территорию стать местом, то есть раскрыть значения, потенциально представленные в данной среде».[7, с. 406-407]

Студент, который в процессе анализа смог пропитаться «духом места», к проектированию подходит более глубоко и вдумчиво за счет того, что становится патриотом этого места, переживая за его будущее развитие. Он создает прекрасный образ будущего этого места, где будет комфортно и удобно всем жителям и гостям, где будет развиваться научная и техническая мысль.

Обязательным начальным этапом архитектурного проектирования является «анализ ситуации» или «анализ контекста». Это отправная точка, с которой начинается архитектурный проект. И, конечно, это важная часть обучения дисциплине «Архитектурное проектирование».

Объект проектирования находится в системе взаимодействия многих факторов, влияющих в разной степени и интенсивности на объект, изучение этих факторов, их систематизация и выявление наиболее значимых, формируют новые знания и воспитывают студента.

Глубокое изучение социально-культурных и духовно-нравственных факторов является одним из важных этапов воспитания будущих архитекторов.

«Воспитательная работа в ВУЗе — приобщение к социально-культурным и духовно-нравственным ценностям народов Российской Федерации, полноценного развития и самореализации личности при активном участии самих обучающихся».[2, с. 146]

На этапе анализа студент изучает и анализирует объективные и субъективные обстоятельства ситуации, формирующие контекстуальное поле. Это поле может состоять из: пожеланий заказчика, функционального наполнения объекта проектирования, его типологических особенностей, исторических особенностей места, социальных особенностей, культурных особенностей места и т. д. Иногда некоторые из этих обстоятельств превалируют над другими, диктуя вектор развития архитектурного проекта.

Наилучшим способом начала реализации данного этапа архитектурного проектирования является «выезд на место проектирования».

Студенты 3-го курса МАрХИ в рамках изучения дисциплины «Архитектурное проектирование» для выполнения курсовой работы «Поселок» и «Дом средней этажности» выезжали на место проектирования в Псковскую область. Студенты посетили населенные пункты Середка и Палкино, рядом с которыми проектировались в последствии поселки для новых жителей. Студенты не только изучили ситуацию визуально, но и пообщались с администрацией и «активистами» поселений: в Середке была подробная экскурсия по социально-культурным объектам, посещена краеведческая комната в средней школе, аэропорт легкой авиации; в Палкино также посетили местное агропромышленное предприятие с туристической составляющей. Далее студентами был представлен анализ территорий и перспективы их развития. Поселки развиваются в туристическом направлении: Середка — место для спортивного туризма, лыж и легкой спортивной авиации (есть аэропорт); Палкино — место для агротуризма, проведения ярмарок и пляжного отдыха.

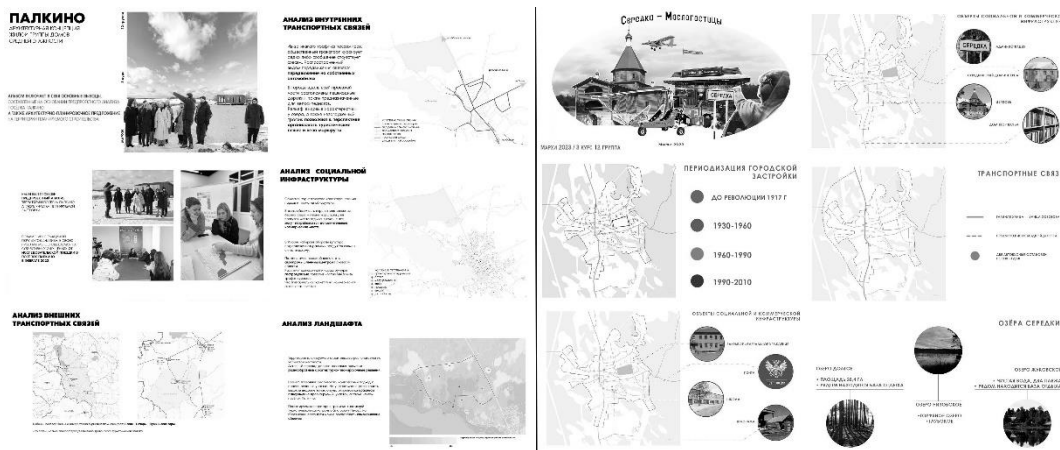


Рисунок 1 – Предпроектный анализ студентов 3-го курса, 12 группы МАрХИ поселков Палкино и Середка Псковской области и их перспективного развития

Далее студенты спроектировали поселки, граничащие с существующими, вписывающиеся в существующие потребности поселений, необходимые для роста и развития поселков, в рамках программы курсового проектирования 3-го курса по темам «Поселок» и «Дом средней этажности».

После сдачи курсового проекта в рамках изучения дисциплины «Архитектурное проектирование» студенты презентовали свои проекты жителям поселков в виде презентации и доклада в дистанционном формате (и курсовой проект по теме «Дом средней этажности» и по теме «Поселок»).(Рис. 2.)

В данном проекте автор разработал дом средней этажности для поселка Середка. В доме на первом этаже — общественные помещения и места для хранения вещей жителей дома, а пятый этаж представлен в виде мансарды, что характерно для уже существующих домов Псковской области.

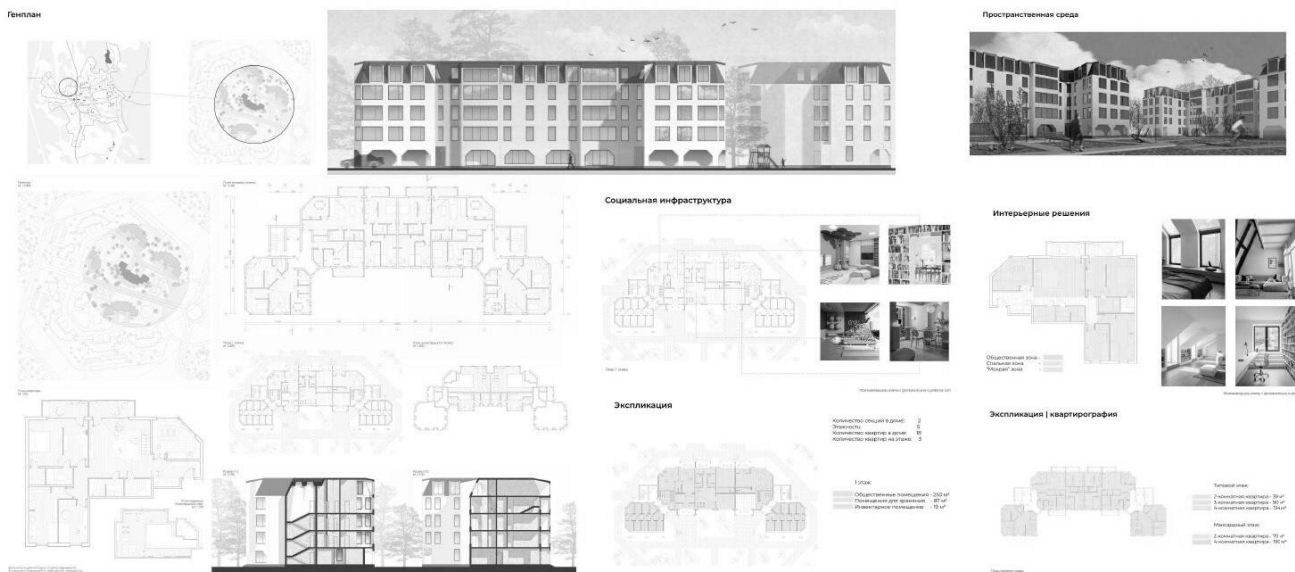


Рисунок 2 – Разработанный проект студентки Черняева К., 3 курс, 12 группа МАрхИ, 2022 г. по теме «Дом средней этажности»

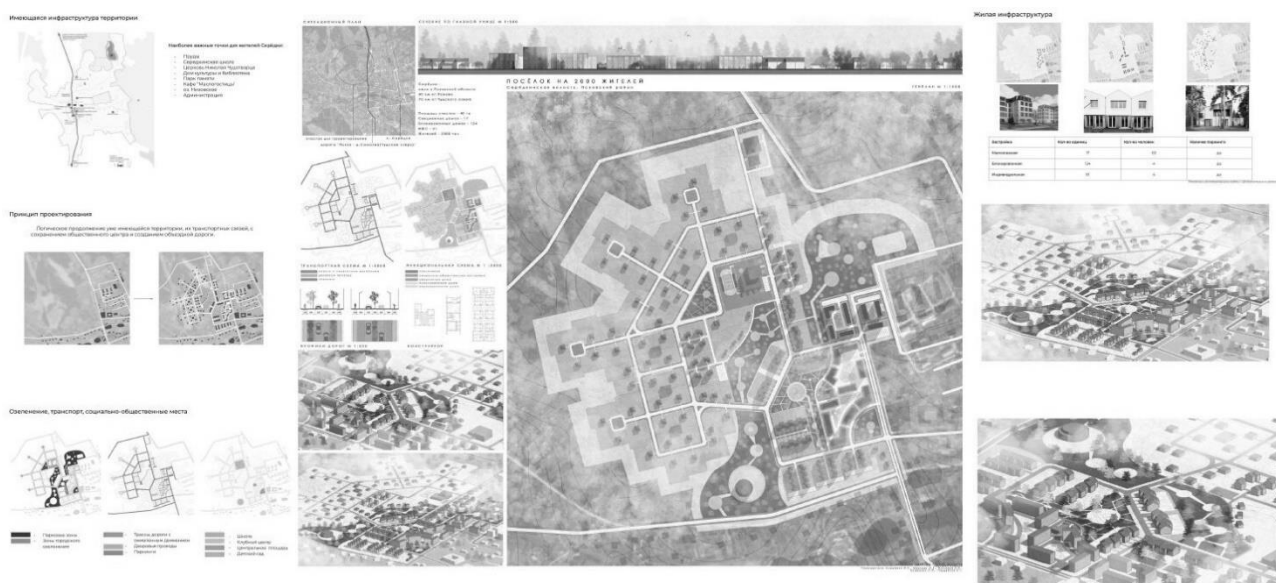


Рисунок 3 – Разработанный проект студентки Черняева К., 3 курс, 12 группа МАрхИ, 2022 г. по теме «Поселок»

Представленное автором поселение является продолжением поселка Середка. Поселок на 2000 жителей, и жилая застройка состоит из домов средней этажности, блокированных домов и индивидуальной застройки.

В процессе презентации студенты смогли аргументированно представить жителям свои проектные предложения, ответить на вопросы и выслушать критику со стороны жителей, что, несомненно, положительно скажется на дальнейшей работе студентов и архитекторов.

Во время поездки на место будущего проектирования в группе студентов тренируются коммуникационные навыки, участие коллективному взаимодействию. Подобные поездки помогают оттачивать способности и навыки, которые необходимы для будущих специалистов.

Студенты 5-го курса МарХИ в рамках изучения дисциплины «Архитектурное проектирование» для выполнения курсовой работы «Развитие поселения. Архитектурный ансамбль загородной усадьбы» посетили район Владимирской области, где каждый студент выбрал свою ситуацию. Студенты разрабатывали стратегию развития различных поселений исходя из анализа сложившейся ситуации в районе, рассматривали потенциал местности в области туризма, развития сельского хозяйства, образования в области сельского хозяйства, а также размещения социально значимых объектов.

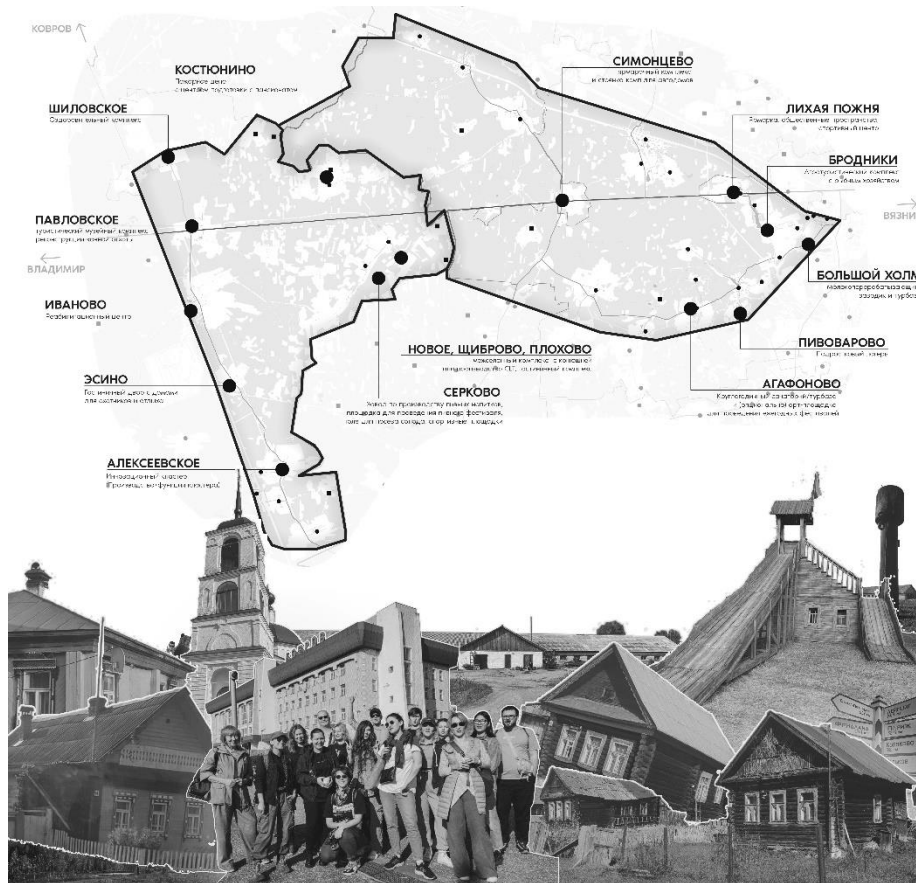


Рисунок 4 – Предпроектный анализ студентов 5 курса, 12 группы МАрХИ поселков Владимирской области и их перспективного развития

Для выполнения данной работы студенты выезжали на место, посещали все поселки, узнавали у жителей о их жизни, что комфортно для них, а что нет, посмотрели агропромышленные предприятия, охотхозяйство, оценили ситуацию с социальной инфраструктурой, оценили природный потенциал места, его возможности развития в области туризма и отдыха, отметили наличие федеральной трассы.

Студенты посетили охотхозяйство, где выращиваются перепелов; деревообрабатывающие предприятия (в районе активно ведется вырубка и посадка деревьев для производства); посетили молочную агропромышленную ферму; школу, где учится большинство детей района (в школу и из школы детей развозят автобусы); живописные места, которые являются любимыми местами отдыха населения.



Рисунок 5 – Разработанный проект студентки Жамалетдинова Д. 5 курс, 12 группа МАрХИ, 2024 г по теме «Развитие поселения. Архитектурный ансамбль загородной усадьбы»

Автор предложил развитие поселка Сарыево, где активно будет развиваться туризм, связанный с водными пространствами и естественными ландшафтными склонами. Автор предложила туристическую базу с рыбалкой, пляжным отдыхом, лыжной трассы зимой и вело трассе летом, и других спортивных площадок для видов спорта на улице.

В процессе освоения дисциплины «Архитектурное проектирование», в рамках курсовой работы студенты ознакомились со сложившейся ситуации в одном из районов Владимирской области, где существует огромный потенциал в области туризма и отдыха, в области деревообрабатывающей промышленности, сельского хозяйства, но также существует и множество проблем, связанных в первую очередь с оттоком населения. Студенты проанализировали ситуацию с существующими поселениями и сделали свои проектные предложения со своим видением развития данного района и вектора его развития.

Пропитывание студента «духом места» дает ему глубокое понимание сложившейся ситуации, в которой он будет проектировать, обогащает его общением с людьми «на месте» о их проблемах, надеждах и ожиданиях. Все это дает понимание дальнейшего вектора развития проектных предложений, так необходимых жителям данного района. А студент растет в профессиональном плане, а также лучше понимает контекст, людей, для которых проектирует, осознает социальную значимость профессии архитектора.

Таким образом, такой этап архитектурного проектирования, как сбор информации о месте проектирования и анализ ситуации (анализ контекста), является не только важной частью профессиональной деятельности архитектора, но и безусловной частью воспитательной работы в архитектурном ВУЗе.

Список литературы

1. Бархин Б. Г. Методика архитектурного проектирования. М.: Стройиздат, 1991. 439 с.
2. Карпанина Е. Н. Воспитательный потенциал высшего архитектурного образования: теоретико-методологические аспекты исследования проблемы // Психология и педагогика: Методика и проблемы. 2011. С. 144-148
3. Маркова О. К. Региональный и средовой подходы в проектно-исследовательской магистерской диссертации по архитектуре. // Архитектурное образование: тенденции развития: сборник статей Международной научно-практической конференции в рамках

XXXIII Международного смотра-конкурса лучших выпускных квалификационных работ по архитектуре, дизайну и искусству МООСАО (31.10.2024 г.) Екатеринбург. 2024. С. 24-27.

4. Сазонова Н.В., Лулева С.Н., Стогов М.В. Динамика биохимических показателей сыворотки крови при амбулаторном лечении // Вестн. травматологии и ортопедии им. Н.Н. Приорова. 2008. № 3. С. 52-56.
5. Маркова О.К., Коршаков Ф.Н., Новикова Н.В. Анализ контекста как часть воспитательной работы в архитектурном вузе // Вестник Московского информационно-технологического университета - Московского архитектурно-строительного института. 2023. № 4. С. 69-73.
6. Сороко Г. Я., Коршаков Ф. Н., Коготкова И. З. Развитие цифровых технологий управления вузом: опыт и перспективы // Университетское управление: практика и анализ. 2024. Т. 28, № 3. С. 45–55.
7. Е.Г. Трибельская, И.В. Соковнина Изучение архитектурного контекста как основа предпроектного анализа. АМИТ. 2018. 4(45) С. 416-426
8. Т.О. Шулика, В.Н. Лебедев Алгоритм создания проектной концепции на основе результатов анализа контекста. АМИТ. 2021. 3(56) С. 400-415

EDUCATIONAL WORK IN AN ARCHITECTURAL UNIVERSITY IN THE DISCIPLINE «ARCHITECTURAL DESIGN»

Korshakov F.N.

Moscow Architectural Institute (State Academy), Moscow
e-mail: study@marhi.ru

Markova O.K.

Moscow Architectural Institute (State Academy), Moscow
e-mail: Markova.OKAfan@yandex.ru

Novikova N.V.

Moscow Architectural Institute (State Academy), Moscow
e-mail: 92177041963@mail.ru

Abstract. «Architectural design» is the most important discipline in the education of personnel with high culture and social activity, who play an important ideological and educational role in society. Education and training are one of the concepts of the Russian architectural school. Collection of pre-project information (context analysis) is a necessary part of the student's architectural design activity, which educates him as a professional and as an individual.

Keywords: Architectural design, Russian architectural school, student, education, context analysis, information method.